

NEXT BASE

iN-CAR CAM™

Betjeningsvejledning

Med vejledning til installation af
Driving Recorder Player-softwaren



402G | Professional
High Definition Car DVR with GPS

INDHOLD

SIKKERHEDSANVISNINGER	04
VÆR OPMÆRKSOM PÅ FØLGENDE VED BRUG AF PRODUKTET	04
PRODUKTSPECIFIKATION	05
INDHOLDET I PAKKEN	06
PRODUKTETS FUNKTIONER	06
DELE OG KNAPPER	07
INSTALLATION I KØRETØJET	09
VIDEOTILSTAND	11
FOTOTILSTAND	12
AFSPILNINGSTILSTAND	
VIDEOAFSPILNING	13
FOTOAFSPILNING	14
MENUER OG INDSTILLINGER	
VIDEOTILSTAND	15
FOTOTILSTAND	17
AFSPILNINGSTILSTAND	17
MENUEN OPSÆTNING	18
PC-TILSLUTNING	
OPBEVARING AF DATA	19
PC-KAMERA	19
MAC-TILSLUTNING	
OPBEVARING AF DATA	19
VIDEO- OG LYDUDGANG	
HD-UDGANG	20
SD-UDGANG	20
DRIVING RECORDER PLAYER TIL WINDOWS	21
MINDSTE SYSTEMKRAV	21
INSTALLATION	22
BRUG AF DRIVING RECORDER PLAYER	26
FUNKTIONER OG KNAPPER	27
DRIVING RECORDER PLAYER TIL MAC	29
MINDSTE SYSTEMKRAV	29
INSTALLATION	30
BRUG AF DRIVING RECORDER PLAYER	32
FUNKTIONER OG KNAPPER	33
FEJLFINDING	35

SIKKERHEDSANVISNINGER

Læs venligst manualen grundigt før betjening og gem den til senere brug. Det vil være nyttigt, hvis du støder på nogen betjeningsproblemer.

ADVARSEL: Udsæt ikke under nogen omstændigheder produktet for regn, fugtighed eller vand, dette kan medføre risiko for elektrisk stød eller brand.

FORSIGTIG: Nedsæt risikoen for elektrisk stød ved aldrig selv at udføre service ud over det, der er beskrevet i denne manual, med mindre du er specielt uddannet til det.

Få apparatet tjekket af en kvalificeret tekniker hvis:

Apparatet har været udsat for regn eller fugt.

Apparatet ikke lader til at fungere korrekt.

Apparatet opfører sig mærkbart anderledes end sædvanligt.

LCD: En LCD-skærm (Liquid Crystal Display) er en kompleks komponent med mange lag, som indeholder 230.400 pixel. Pixels kan dog svigte i gennem produktets normale livstid. 1 pixel har en fejlrate på 0,0004 %, og én pixelfejl pr. år i drift betragtes som normalt og er ikke anledning til bekymring.

WEEE: **Bortskaffelse af affald fra elektrisk og elektronisk udstyr og/eller batteri af brugere i private husholdninger i Den Europæiske Union.**



Dette symbol på produktet eller forpakningen indikerer, at det ikke må bortskaffes som husholdningsaffald. Du skal bortskaffe dit gamle udstyr og/eller batteri ved at overdrage det til den gældende genbrugsordning for genbrug af elektronisk udstyr og/eller batteri. For yderligere information kontakt venligst dit lokale renovationsvæsen.

FORSØG ALDRIG SELV AT SERVICERE ELLER REPARERE APPARATET!

VÆR OPMÆRKSOM PÅ FØLGENDE VED BRUG AF PRODUKTET

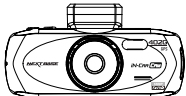






1. Kontrollér, at forruden er ren og uden fedt, før der monteres på den.
2. Blokér ikke udsynet fremad til vejen og sørg for, at udløsning af airbags ikke er begrænset i tilfælde af uheld.
3. Når biladapteren ikke anvendes, skal den tages ud af både jævnstrømsstikket på 12/24 V i bilen og enheden.
4. Rengør kun enheden med en blød og tør klud. Ved meget snavs anvendes et neutralt rengøringsmiddel opløst i 5-6 dele vand på en blød klud. Bemærk, at alkohol, fortynder, benzen og lign. kan medføre beskadigelse af maling og belægning.
5. Undgå kontakt med objektivet. Det kan blive beskadiget.
6. Rengør kun, hvis nødvendigt, glasobjektivet forsigtigt med objektivrensning påført en blød klud.
7. Videooptagelser udført med denne Digital Video Recorder er kun beregnet til privat brug.
8. Udgivelse af optagelser på YouTube, internettet eller via andre metoder er underlagt lovgivning om beskyttelse af data (The Data Protection Act), som skal følges og overholdes. Hvis denne Digital Video Recorder skal anvendes i et kommercielt miljø som f.eks. i en lastbil, gælder regelsæt om overvågningskameraer (The CCTV Regulation) også sammen med regelsættene for databeskyttelse (The Data Protection Act). Dette gælder opsætning af mærkater, der angiver, at overvågning med kameraer udføres, at der ikke foretages optagelse af lyd, og at der sker videregivelse af oplysninger, om hvem der administrerer de indsamlede data til de relevante myndigheder.
9. Videoafspilning på enheden, som er synlig for føreren, er forbudt eller begrænset i visse lande eller stater. Overhold disse love.
10. Under kørsel: Justering af enhedens knapper og indstillinger må ikke udføres, da dette kan distrahere føreren.

PRODUKTSPECIFIKATION

Modelnummer / Navn	NBDVR402G / NEXTBASE iN-CAR CAM 402G PROFESSIONAL
Strømkraft	5V / 600mA
Strømforsyning	Strømkabel på 12-24 V jævnstrøm til bil (medfølger) Sikringstype: 20 mm 2A, glas med hurtig udløsning Udgangseffekt: 5 V jævnstrøm
Sensoropløsning	3M Pixel (3,000,000 Pixel)
Objektiv: Type / Vinkel / Objektivåbning	6G / 140° / F1.6
Optageopløsning (maks.)	1920 x 1080 ved 30 fps, 2,0 Mb/s
Skærmstørrelse	2.7"
Skærmopløsning	960 (W) X 240 (H) pixels x RGB
Skærmforhold	16:9
Kortlæser	MicroSD, Kategori 6-10, <= 32 GB
SD Card (anbefalet type)	8-32GB Class 10 (30mb/s) branded (not supplied)
Filkapacitet for SD Card ved optagelse (baseret på standardindstillinger)	8 GB Micro SD = 60 minutters optagelse 16 GB Micro SD = 120 minutters optagelse 32 GB Micro SD = 240 minutters optagelse
Optageformat	MOV
Videoudgang	HD (High Definition): Type C-stik (video/lyd) SD (Standard Definition): 3,5 mm jack-stik (video/lyd)
Internt Batteri	Lithium-ion 3,7 V/200 mAh (ca. 6 min. optagelsestid). Batteridesign, der aktiverer funktion til automatisk slukning ved strømtab i bilen. Er ikke beregnet som værende alternativ strømkilde og erstatning for den medfølgende biladapter. Batteriet oplades kun, når iN-CAR CAM-enheden er tilsluttet en strømkilde og er tændt.
Enhedens Dimensioner	107 x 61.5 x 37.5mm
Enhedens Vægt	100g

INDHOLDET I PAKKEN

Kontrollér indholdet i din pakke med iN-CAR CAM-produktet.

iN-CAR CAM 	Monteringsdel 	Strømkabel til bil 	USB-kabel 
HD-kabel 	Manualer og Software-CD 	Kvikstartguide 	

Produktet kan se lidt anderledes ud, end vist ovenfor.

PRODUKTETS FUNKTIONER

Tak, fordi du købte dette NEXTBASE iN-CAR CAM-produkt. I dette afsnit introduceres nogle af enhedens funktioner.

2,7" 16:9 LCD-farveskærm

Stor skærm, der er nem at bruge og se afspilning af både optagede videoer og fotos på.

3,0 M PIXEL CMOS-sensor

Leverer optagelse med høj kvalitet i op til 1920 x 1080P Full HD.

GPS-Logføring

Registrering af GPS-kordinater og dato og tidspunkt, så turen kan vises på et kort ved hjælp af den medfølgende software til afspilning på en Windows- eller Mac-computer.

G-Sensor / Filbeskyttelse

Ved stød beskytter enheden automatisk optagelsen og stopper dermed overskrivning af filen. Enkelte filer kan også beskyttes ved visning i afspilningstilstand.

Enkeltbilleder

Optag enkelte billeder med mange tilgængelige valgmuligheder og indstillinger.

Teknologi til Automatisk Start / Stop

Når køretøjets tænding aktiveres, og strøm føres til stikket i cigarettænderen, registreres dette af iN-CAR CAM-enheden, og optagelse startes automatisk.

Når tændingen slukkes, lukkes iN-CAR CAM-enheden ned automatisk.

Indbygget mikrofon og højttaler

Optag lyd sammen med videooptagelserne.

HD-Udgang

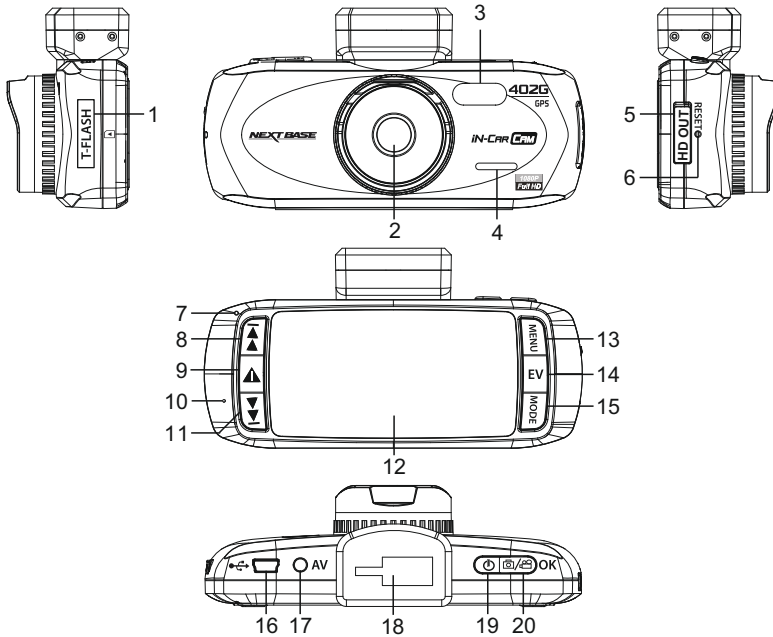
Se filer fra din enhed direkte på en ekstern skærm via det medfølgende HD-kabel.

Windows er et registreret varemærke tilhørende Microsoft Corporation i USA og andre lande.

Mac er et varemærke tilhørende Apple Inc

2012 Google Inc. Alle rettigheder forbeholdes. Google Maps™ er et varemærke tilhørende Google Inc.

DELE OG KNAPPER



1. STIK TIL HUKOMMELSESKORT (under støvdækken)

Isæt MicroSD-hukommelseskort her.

2. OBJEKTIVER

3. LED-LAMPER

Tænd og sluk fra menuen Opsætning.

4. HØJTALER

5. STIK TIL HD-UDGANG (under støvdækken)

Anvendes med HD-kabel.

6. NULSTIL

Tryk her for at nulstille iN-CAR CAM-enheden.

7. LED-INDIKATORLAMPE

Biladapter er tilsluttet, og iN-CAR CAM-enheden er tændt:

LILLA = Batteriet oplades
 RØD = Batteriet er opladet
 BLINKER RØDT = Optager

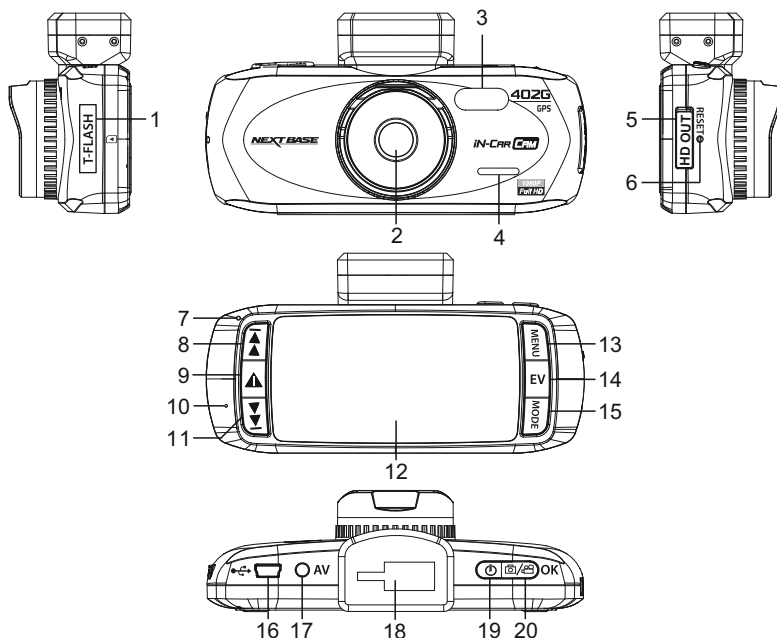
Bemærk:

Batteriet oplades kun, når iN-CAR CAM-enheden er tilsluttet en strømkilde og er tændt.

8. OP

Tryk her for at gå opad i menuer og for at flytte til den næste fil i afspilningstilstand.

DELE OG KNAPPER (FORTSAT)



9. SOS FILBESKYTTELSE

Knap betjent med ét tryk til beskyttelse af den aktuelle optagelse i nødstilfælde.

10. MIKROFON

11. NED

Tryk her for at gå nedad i menuer og for at flytte til den foregående fil i afspilningstilstand.

12. LCD-SKÆRM

13. MENU

Tryk her for at åbne menuen i den aktuelle tilstand. Tryk to gange for at åbne menuen Opsætning.

14. LUKKETID (EV)

Tryk for at skifte mellem lukketidsindstillinger.

15. TILSTAND

Tryk for at vælge: Tilstandene Video / Foto / Afspilning.

16. STIK TIL MINI USB 2.0

Tilslut strøm kabel til bil/USB-kabel her.

17. STIK TIL AV-UDGANG

Anvendes med AV-kabel (sælges separat).

18. MONTERINGSPUNKT

Til montering af det medfølgende forrudeophæng.

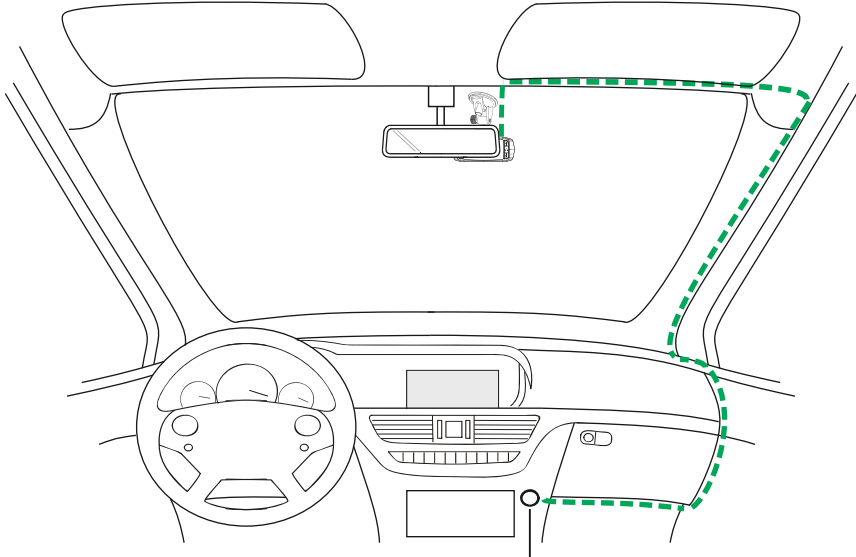
19. STRØM

Tryk her for at tænde/slukke for iN-CAR CAM-enheden.

20. START / STOP og OK

Tryk her for at bekræfte et valg eller starte / stoppe en optagelse.

INSTALLATION I KØRETØJET



Diagrammet ovenfor er kun vejledende.

12-24V DC 

1. Åbn støvdækket, og sæt et egnet hukommelseskort i iN-CAR CAM-enheden, og følg retningsmærkerne (guldkontakter vendt mod enhedens bagside). Skub ind på hukommelseskortet, indtil det klikker på plads, og luk støvdækket. Hukommelseskortet må ikke tages ud eller sættes i, mens iN-CAR CAM-enheden er tændt. Det kan beskadige hukommelseskortet.
Bemærk:
 Brug evt. kanten på en lille mønt (eller en tilsvarende genstand) til at skubbe hukommelseskortet på plads. Et skub mere indad, vil frigøre hukommelseskortet.
2. Sæt iN-CAR CAM-enheden på det medfølgende forrudeophæng, og sørg for, at låsetapperne "klikker" fast på plads.
3. Fjern beskyttelsesplasten fra sugekopperne. Vælg en egnet placering for forrudeophænget, og rengør forruden med en tør og ren klud for at få god kontakt mellem glasset og ophængsdelen. Hold herefter sugekoppen ind mod glasset, og tryk låsegrebet opad for at fastgøre ophængsdelen på forruden.
 Sørg for, at iN-CAR CAM-enheden er placeret inden for vinduesviskernes område, så der er klart udsyn i regnvej.
Bemærk:
 Vælg et område, der er jævnt og uden påført maling.
4. Vinkel og position på iN-CAR CAM-enheden kan justeres ved at løsne låseklemmen og flytte enheden som påkrævet. Husk at stramme klemmen igen.
5. Tilslut den medfølgende biladapter til mini-USB-stikket på iN-CAR CAM-enheden, og sæt derefter biladapteren i køretøjets stik med 12-24 V jævnstrøm. Enheden tændes automatisk og påbegynder optagelse, når strøm forefindes.
 I nogle køretøjer er dette, når tilslutning er udført, mens det i andre køretøjer er, når tændingen tændes.

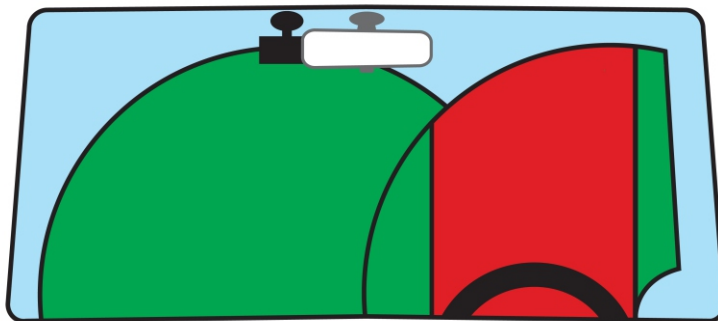
Bemærk:

- Sæt IKKE iN-CAR CAM-enheden direkte til en 12 V-strømforsyning. Det kan beskadige enheden.
- Brug KUN den medfølgende biladapter til at tilføre 5 V jævnstrøm til iN-CAR CAM-enheden.

INSTALLATION I KØRETØJET (FORTSAT)

Læs og følg noterne nedenfor for sikker drift af iN-CAR CAM-enheden i dit køretøj.

Som oplyst i installationsvejledningen, anbefales det at installere iN-CAR CAM-enheden, så den IKKE blokerer udsynet til vejen og helst i passagersiden og bag bakspejlet. Selv om iN-CAR CAM-enheden skal placeres, så den kan optage ud af forruden i et område, der rengøres af vinduesviskerne, bør iN-CAR CAM-enheden installeres, så den ikke er langt inde på dette viskerområde. En placering, der maksimalt er 40 mm inde på viskerområdet, anbefales.



Sæt IKKE iN-CAR CAM-enheden op foran føreren, som angivet med det røde område på illustrationen ovenfor.

Ved installation af iN-CAR CAM-enheden i et køretøj, skal enheden altid sættes godt fast på forruden, og strømledningen skjules bag beklædningen, hvis dette er muligt. Kontrollér, at strømkablet til iN-CAR CAM-enheden ikke kan komme i vejen for førerens betjeningsdele ved kørsel, f.eks. rat, pedaler eller gearstang.

Sæt IKKE iN-CAR CAM-enheden op foran en airbags aktionsområde eller i en position, hvor den blokerer spejle.

Rengør forruden på opsætningsstedet, før iN-CAR CAM-enheden sættes om, og påfør evt. lidt væske på sugeskoppen for at få den bedste mulige sugsevne.

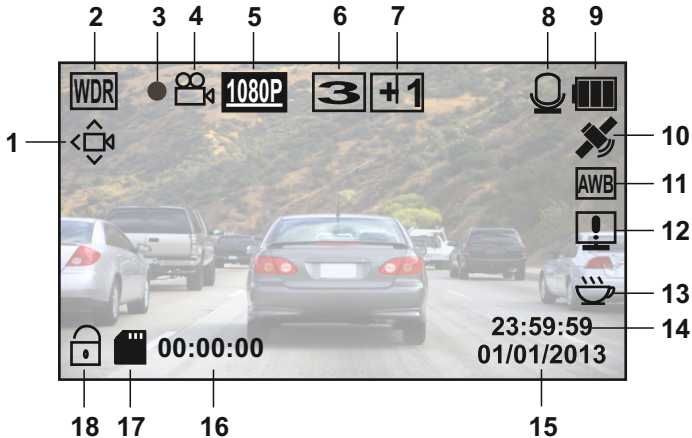
Det anbefales, at iN-CAR CAM-enheden IKKE betjenes under kørsel. Den automatiske Start-Stop-teknologi indbygget i enheden, fjerner behovet for at skulle betjene knapperne under kørsel.

Juster indstillinger eller gennemse optagelser, når køretøjet holder stille, og ikke under kørslen.

Når den første OPSÆTNING er udført på iN-CAR CAM-enheden, skal pauseskærmen indstilles til 10 sekunder. Dette gør, at skærmen automatisk bliver tom kort tid efter, at køretøjet er startet, og dermed IKKE distraherer føreren af køretøjet på nogen måde.

VIDEOTILSTAND

Oversigten nedenfor forklarer de forskellige oplysninger, der vises på skærmen, når iN-CAR CAM -enheden er i Video-tilstand. Visse ikoner vises kun, når den relevante funktion er valgt i menuen Video, som dette er beskrevet nedenfor.



1. Ikonet Bevægelsesregistrering: Dette ikon vises, hvis bevægelsesregistrering er aktiveret.
2. Ikonet WDR: Forbliver på skærmen, når iN-CAR CAM gør brug af WDR-teknologi.
3. Indikatorlampe for optagelse: Blinker rødt, når optagelse udføres.
4. Ikonet Video-tilstand: Angiver, at iN-CAR CAM-enheden er i Video-tilstand.
5. Opløsning: Viser den aktuelt valgte opløsning i menuen Video.
6. Ikonet Optagelsesløkke: Viser tiden for optagelsesløkke, som denne er angivet i menuen Video.
7. Ikonet Lukketid: Viser den aktuelt valgte lukketidsindstilling i menuen Video.
8. Ikonet Mikrofon: Viser på skærmen, når lydoptagelse er aktiveret.
9. Batteriindikator: Viser batteriniveaueet. Biladapteren skal være tilsluttet.
10. Ikonet GPS: Ikonet blinker, når iN-CAR CAM-enheder søger efter satellitter. Ikonet stopper med at blinke og forbliver på skærmen, når der modtages et stabilt signal.
11. Ikonet Hvidbalance: Viser indstillingen for hvidbalancen.
12. Ikonet Kompas/Hastighedsvisning: Viser på skærmen, når funktionen er aktiveret.
13. Ikonet Træt fører: Viser på skærmen, når funktionen er aktiveret.
14. Tidspunkt: Viser det tidspunkt, der er angivet i menuen Opsætning.
15. Dato: Viser den dato, der er angivet i menuen Opsætning.
16. Optagelsestid: Viser længden af den aktuelle optagelse.
17. Ikonet Hukommelseskort: Ikonet har et rødt kryds, når der ikke er isat et hukommelseskort.
18. Ikonet Beskyttet fil: Viser, når en videofil er beskyttet ved aktivering af den interne G-sensor eller ved at trykke på knappen til SOS-filbeskyttelse.

Menuen Video åbnes ved hjælp af MENU-knappen, der er placeret bag på iN-CAR CAM-enheden. Brug UP- og DOWN-knapperne til at flytte rundt i menuen, og tryk på knappen OK for at åbne skærmen med de pågældende indstillinger. Vælg den krævede indstilling, tryk på OK for at bekræfte, og tryk én gang mere på Menu for at lukke menuen Video.

Standardindstillingerne i iN-CAR CAM-enheden er sat, så iN-CAR CAM-enheden kan bruges uden, at nogen indstillinger skal ændres. Det anbefales dog, at du udforsker disse indstillinger, og gør dig bekendt med produktet og dets funktioner og muligheder.

Bemærk:

Der findes en indstilling kaldet "Default Setting" i menuen SETUP, som kan åbnes ved at trykke to gange på MENU-knappen. Du kan med denne indstilling nulstille iN-CAR CAM-enheden til fabriksindstillingerne, hvis det er nødvendigt.

FOTOTILSTAND

Oversigten nedenfor forklarer de forskellige oplysninger, der vises på skærmen, når iN-CAR CAM -enheden er i Foto-tilstand. Visse ikoner vises kun, når den relevante funktion er valgt i menuen Foto, som dette er beskrevet nedenfor.



1. Ikonet Hukommelseskort: Ikonet har et rødt kryds, når der ikke er isat et hukommelseskort.
2. Kvalitet: Viser den aktuelt valgte billedkvalitet i menuen Foto.
3. Ikonet WDR: Forbliver på skærmen, når iN-CAR CAM gør brug af WDR-teknologi.
4. Ikonet Foto-tilstand: Angiver, at iN-CAR CAM-enheden er i Foto-tilstand.
5. Opløsning: Viser den aktuelt valgte opløsning i menuen Foto.
6. Ikonet Optage-tilstand: Vises på skærmen, når Optage-tilstand (timer) er valgt fra menuen Foto.
7. Ikonet Antirystelse: Vises på skærmen, når Antirystelse er aktiveret. Ikonet er markeret med et rødt stopskilt, når funktionen ikke er aktiveret.
8. Ikonet Lukketid: Viser den aktuelt valgte lukketidsindstilling i menuen Foto.
9. Ikonet ISO: Viser den aktuelt valgte ISO-indstilling i menuen Foto.
10. Batteriindikator: Viser batteriniveauet. Biladapteren skal være tilsluttet.
11. Ikonet Hvidbalance: Viser den aktuelt valgte hvidbalance i menuen Foto.

Menuen Foto åbnes ved hjælp af MENU-knappen, der er placeret bag på iN-CAR CAM-enheden. Brug UP- og DOWN-knapperne til at flytte rundt i menuen, og tryk på knappen OK for at åbne skærmen med de pågældende indstillinger. Vælg den krævede indstilling, tryk på OK for at bekræfte, og tryk én gang mere på Menu for at lukke menuen Foto.

Standardindstillingerne i iN-CAR CAM-enheden er sat, så iN-CAR CAM-enheden kan bruges uden, at nogen indstillinger skal ændres. Det anbefales dog, at du udforsker disse indstillinger, og gør dig bekendt med produktet og dets funktioner og muligheder.

Bemærk:

Der findes en indstilling kaldet "Default Setting" i menuen SETUP, som kan åbnes ved at trykke to gange på MENU-knappen. Du kan med denne indstilling nulstille iN-CAR CAM-enheden til fabriksindstillingerne, hvis det er nødvendigt.

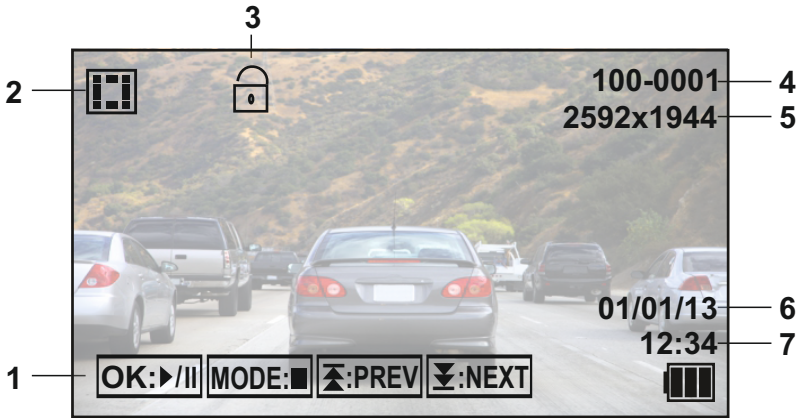
AFSPILNINGSTILSTAND

Denne iN-CAR CAM-enhed kan vise video og fotos, der er gemt på SD-kortet, i afspilningstilstand. Visningen ved afspilning af video og fotos er lidt forskellig. Se det relevante afsnit.

VIDEOAFSPILNING

Skærmen nedenfor vises, når der registreres en video på SD-kortet.

Oversigten nedenfor forklarer de forskellige oplysninger, der vises på skærmen under videoafspilning og brugen af panelets knapper.



1. Panelets knapper: Brug ⏮ - og ⏭ -knapperne til at rulle gennem de gemte filer. Vis en valgt video ved at trykke på knappen OK, der herefter fungerer som en afspilnings-/pauseknop under afspilning.
Under videoafspilning fungerer knapperne ⏮ og ⏭ som spol tilbage og hurtig fremad. Tryk på knappen MODE for at fortsætte med at rulle gennem de gemte filer, når videoen er sat på pause.
2. Ikonet Videoafspilning: Angiver, at iN-CAR CAM-enheden viser en video i afspilningstilstand.
3. Ikonet Beskyttet fil: Viser, når en videofil er beskyttet ved aktivering af den interne G-sensor eller ved at trykke på knappen til SOS-filbeskyttelse under optagelse.
Under optagelse eller ved at vælge "Protect" i afspilningsmenuen.
4. Filnummer: Viser det aktuelle filnummer.
5. Oppløsning: Viser opløsningen, som den pågældende video er optaget med.
6. Fildato: Viser den dato, som den aktuelle fil blev optaget på.
7. Filtidspunkt: Viser starttidspunktet, som den aktuelle fil blev optaget på.

Anbefalet software til afspilning på pc. Krævet til Windows, når der ikke findes nogen internetforbindelse:

QuickTime (kan downloades gratis fra www.apple.com/uk/quicktime/download)

VLC Media Player (kan downloades gratis fra www.videolan.org/vlc)

AFSPILNINGSTILSTAND (FORTSAT)**FOTOAFSPILNING**

Skærmen nedenfor vises, når der registreres et foto på SD-kortet.

Oversigten nedenfor forklarer de forskellige oplysninger, der vises på skærmen under fotoafspilning.



1. Ikonet Fotoafspilning: Angiver, at iN-CAR CAM-enheden viser et foto i afspilningstilstand.
2. Ikonet Beskyttet fil: Viser, når en fotofil beskyttes ved valg af "Protect" i menuen Afspilning.
3. Filnummer: Viser det aktuelle filnummer.
4. Opløsning: Viser størrelsen af det aktuelle foto.
5. Fildato: Viser den dato, som den aktuelle fil blev optaget på.
6. Filtidspunkt: Viser starttidspunktet, som den aktuelle fil blev optaget på.

Bemærk:

Tryk på knappen  eller  for at få vist det NÆSTE eller FOREGÅENDE element på SD-kortet.

MENUER OG INDSTILLINGER

Hver tilstand (video, foto og afspilning) har en menu, der anvendes til at få adgang til de forskellige valgmuligheder og indstillinger. Tryk på knappen MENU bag på enheden for at åbne menuen for den aktuelt valgte tilstand.

Bemærk: Menuerne kan ikke åbnes, mens iN-CAR CAM-enheden optager. Stop optagelse, før der trykkes på MENU-knappen.

Indstillingerne er baseret på oversættelsen af engelsk OSD, da Dansk ikke er tilgængeligt som et OSD-sprog på nuværende tidspunkt.

Brug UP- og DOWN-knapperne til at vælge en indstilling, og tryk på knappen OK for at bekræfte.

1. VIDEOTILSTAND

1.1 Opløsning

Vælg opløsning for optagelsen. Dette vil give videooptagelsen en højere eller lavere kvalitet. Standardindstilling: 1080P (1920 x 1080 ved 30 fps)

1.2 Lukketid

Vælg lukketiden. Bruges til at justere lukketiden ved forskellige lysforhold. Standardindstilling: 0

1.3 Hvidbalance

Justerer hvidbalancen til forskellige lysforhold. Standardindstilling: Auto

1.4 Lydoptagelse

Slå lydoptagelse Til/fra. Standardindstilling: On

1.5 Datostempel

Slå stempel med dato til/fra på optagede filer. Standardindstilling: On

1.6 Optagelsesløkke

Vælg varighed for optagelsen for de enkelte filer. iN-CAR CAM-enheden fylder SD-kortet op og går derefter til starten og overskriver de ældste filer (medmindre disse er beskyttet). Standardindstilling: 3 Minutes

Bemærk: Sæt IKKE dette til Fra, da optagelsen vil stoppe, når SD-kortet er fyldt op.

Sæt som tidsangivet løkke for at få filstyringsfunktionen til at udføre uafbrudt optagelse.

1.7 G-sensor

Sluk for eller justér G-sensorens følsomhed. Det er G-sensoren, der registrerer stød og andre forhold, som der automatisk beskyttes mod ved sammenstød.

Standardindstilling: Middle

1.8 Bevægelsesregistrering

Slå funktionen til bevægelsesregistrering Til/Fra. Enheden starter en optagelse på 10 sekunder, når der registreres en ændring i billedet af det viste område. Enheden skal forblive tændt.

Standardindstilling: Off

Bemærk: Sæt til Off (standard) for normal optagelse ved kørsel.

1.9 Nummerplade

Indtast registreringsnummeret for dit køretøj. Det vises herefter i videofilen.

Standardindstilling: *****

1.10 Advarsel om træt fører

Sæt timeren. Der vises et billede af en varm kop kaffe, som en påmindelse om at holde tilstrækkelig med hvilepauser på lange ture.

Standardindstilling: Off

MENUER OG INDSTILLINGER (FORTSAT)

1.11 GPS-stempel

Slå stemplet med GPS-koordinater Til/Fra på optagede filer. Koordinater og kort fungerer normalt ved visning på Driving Recorder Player, uanset om denne funktion er sat TIL eller FRA. Standardindstilling: On

1.12 Kompas

Når dette er aktiveret viser skærmen den aktuelle hastighed og et kompas efter det valgte tidsrum. Tryk på en vilkårlig knap for at gå tilbage til normal visning. Denne funktion er kun tilgængelig, når der findes en GPS-forbindelse. Standardindstilling: Off

1.13 Indstilling af adgangskode

Angiv en adgangskode, som skal indtastes for at åbne menuer og indstillinger. Kun grundlæggende tænd/sluk- og start/stop-funktioner forbliver tilgængelige.

1.14 Enhed for hastighed

Vælg, om hastigheder skal vises som KMH eller MPH ved optagelse og visning. Standardindstilling: MPH

1.15 Rotér skærm

Rotér skærmen 180°. Er særligt praktisk, hvis iN-CAR CAM-enheden monteres på instrumentbrættet. Styreknapperne i iN-CAR CAM-enheden roteres ikke.

MENUER OG INDSTILLINGER (FORTSAT)

2. FOTOTILSTAND

2.1 Billedstørrelse

Vælg billedets størrelse. Dette vil gøre størrelsen af det optagede billede større eller mindre
Standardindstilling: 5M

2.2 Farver

Justerer farveeffekten på det optagede billede.
Standardindstilling: Normal

2.3 Antirystelse

Slå antirystelse Til/Fra. Funktionen kan hjælpe med undgå uskarpe billeder.
Standardindstilling: On

2.4 Optagetilstand:

Sætter timerfunktionen Til/Fra. Når denne funktion er slået til, tager iN-CAR CAM-enheden et foto efter det valgte tidsrum, når der trykkes på knappen OK.
Standardindstilling: Single

2.5 Hvidbalance

Justerer hvidbalancen til forskellige lysforhold.
Standardindstilling: Auto

2.6 ISO

Justerer ISO-indstillingen. Ved mere lys bruges der lavere ISO.
Standardindstilling: Auto

2.7 Lukketid

Vælg lukketid. Bruges til at justere den lysmængde, der modtages af sensoren.
Standardindstilling: 0

2.8 Datostempel

Slå datostemplet fra på optagede fotos eller vis kun datoen.
Standardindstilling: Dato og tidspunkt

2.9 Kvalitet

Gør kvaliteten af det optagede billede højere eller lavere.
Standardindstilling: Normal

2.10 Skarphed

Justerer skarpheden af det optagede billede.
Standardindstilling: Normal

3. AFSPILNINGSTILSTAND

Menuen Afspilning er den samme, når der vises video eller fotos.

3.1 Slet

Bruges til at slette den aktuelle fil. Det er også muligt at slette alle filer.

3.2 Beskyt

Bruges til at låse eller låse den aktuelle fil op. Det er også muligt at låse eller låse alle filer op.

3.3 Diasshow

Bruges til at starte et diasshow med billeder på SD-kortet. Tryk på Menu-knappen for at lukke diasshowet.

MENUER OG INDSTILLINGER (FORTSAT)

4. MENUEN OPSÆTNING

Menuen Opsætning indeholder de generelle indstillinger. Tryk to gange på MENU-knappen bag på enheden for at åbne menuen. De tilgængelige valgmuligheder og indstillinger er beskrevet nedenfor.



4.1 Formatér

Formatér det indsatte hukommelseskort. Dette slette alt indhold. Dette er godt at gøre hver måned, så SD-kortet yder optimalt.

4.2 Sprog

Angiver det ønskede sprog.
Standardindstilling: English

4.3 Dato og tidspunkt

Angiv dato og tidspunkt. Brug knappen OK til at skifte mellem felterne, og tryk på  - og  -knapperne for indstille værdierne.
Bemærk: Hvis batteriet aflades helt, nulstilles datoen til 01/01/2013.

4.4 Frekvens

Angiver den ønskede frekvens.
Standardindstilling: 50Hz

4.2 LED-lampe

Tænd den hvide LED-lampe, og brug den som lygte, hvis der er behov for det.
Standardindstilling: Off

4.3 Bip-lyd

Tænder eller slukker for bip-lyden. Bemærk, at ved slukning af bip-lyden, deaktiveres lyden, der advarer om lavt batteri.
Standardindstilling: On

4.4 Pauseskærm

Tænder for pauseskærmen. Dette slukker for skærmen, når der ikke er nogen aktivitet. Indstilles til 10 sekunder, 30 sekunder eller 2 minutter. Tryk på en vilkårlig knap for at genaktivere skærmen.
Standardindstilling: Off

4.5 Tv-tilstand

Angiver den ønskede tv-tilstand.
Standardindstilling: PAL

4.6 Hastighedsstempel

Slå stempel med hastighed til/fra på optagede filer.
Standardindstilling: On

4.7 Version

Viser versionsnummer for enhedens software.

4.8 Standardindstilling

Nulstil enheden til standardindstillingerne.

4.9 Autoslukning

Angiver indstillingen for den automatiske slukning. Indstillingen kan anvendes til at fortsætte optagelse, efter strømmen er afbrudt i køretøjet. Indstilles i trin af 10 sekunder. 2 minutter og 5 minutter.
Standardindstilling: 10 second

PC-TILSLUTNING

Forbinder iN-CAR CAM-enheden med en Windows-baseret computer ved hjælp af det medfølgende USB-kabel. Ved tilslutning viser iN-CAR CAM-enheden automatisk to valgmuligheder:

- Opbevaring af data
- PC-kamera

Brug UP- og DOWN-knapperne til at vælge den ønskede indstilling, og tryk på OK for at bekræfte.

Opbevaring af data

Hvis Opbevaring af data vælges, viser skærmen på iN-CAR CAM-enheden teksten "Mass Storage" og fungerer derefter som en SD-kortlæser for din computer. På computeren vises et nyt drev (f.eks. Drev E:), og du kan flytte rundt på SD-kortet og få vist eller administrere de gemte filer.

Denne funktion er praktisk, hvis din computer ikke har en indbygget SD-kortlæser.

PC-kamera

Hvis PC-kamera vælges, viser skærmen på iN-CAR CAM-enheden teksten "PC Camera" og fungerer som et webcam (uden lyd) for din computer. Start det program på din computer, der normalt anvender webcam (f.eks. Skype), og vælg iN-CAR CAM-enheden, der kaldes "USB Video Device".

Denne funktion er praktisk, hvis din computer ikke har et indbygget webcam.

MAC-TILSLUTNING

Forbindes iN-CAR CAM-enheden med en Windows-baseret computer ved hjælp af det medfølgende USB-kabel, viser iN-CAR CAM-enheden automatisk følgende valgmuligheder:

- Opbevaring af data
- PC-kamera

Pga. visse kompatibilitetsproblemer er det **KUN** funktionen til opbevaring af data, som er tilgængelig ved brug med MAC-operativsystemer.

Opbevaring af data

Tryk på OK for at bekræfte, at funktion til opbevaring af data er krævet.

Når Opbevaring af data er valgt, viser skærmen på iN-CAR CAM-enheden teksten "Mass Storage" og fungerer derefter som en SD-kortlæser for din MAC. På din MAC vises hukommelseskortet i din iN-CAR CAM-enhed på skrivebordet med navnet "NO NAME", og du kan flytte gennem SD-kortet og få vist og håndtere de gemte filer.

Denne funktion er praktisk, hvis din MAC ikke har en indbygget SD-kortlæser.

VIDEO- OG LYDUDGANG

Denne iN-CAR CAM-enhed har to metoder til video- og lydudgang:

HD-UDGANG

Skærmen på iN-CAR CAM-enheden bliver tom, når du tilslutter det medfølgende HD-kabel mellem iN-CAR CAM-enheden og dit tv-apparat. Herefter vises alle udgangsdata på tv-skærmen. Den eksterne skærm kan nu bruges til afspilning og som en større søger i Foto-tilstand. Der kan IKKE optages i Video-tilstand, når HD-kablet er tilsluttet.

Knapperne Afspil/Pause, STOP, Næste/Forrige og Frem/Tilbage i iN-CAR CAM fungerer som på skærmen.

SD-UDGANG

Skærmen på iN-CAR CAM-enheden bliver tom, når du tilslutter et AV-kabel (sælges separat) mellem iN-CAR CAM-enheden og dit tv-apparat. Herefter vises alle udgangsdata på tv-skærmen. Alle elementer i video-, foto- og afspilningstilstand er tilgængelige via AV-udgangen, så du kan få vist dine optagelser på en større skærm med det samme (dette er praktisk, når iN-CAR CAM-enheden er bagudrettet og tilsluttet en anden enhed til visning).

Knapperne i iN-CAR CAM-enheden betjenes som normalt.

Kontakt din lokale NEXTBASE-forhandler ved køb af tilbehør.

Bemærk:

- Der kræves muligvis en ekstern strømforsyning ved visning af optagelser via AV- eller HD-udgangen fra iN-CAR CAM-enheden. Det medfølgende USB-kabel kan f.eks. bruges med en 5 V jævnstrøm / USB-adapter af typen, der normalt følger med mobiltelefoner.
- KONTROLLÉR, at eksterne strømkilder har den korrekte udgang på 5 V jævnstrøm, da der ellers kan opstå skader, som ikke dækkes af producentens garanti.

DRIVING RECORDER PLAYER TIL WINDOWS

Dette afsnit fører dig gennem installationen af Driving Recorder Player-softwaren, der er udviklet til visning af optagede filer og tjek af ture/GPS-data (placering og hastighed) og G-sensordata.

MINDSTE SYSTEMKRAV:

Operativsystem: Windows XP, Vista, Windows 7, Windows 8
 Processor (CPU): Pentium III 500 MHz eller Celeron på 800 MHz
 Hukommelse: 1 GB RAM
 Lager: 100 MB på intern harddisk
 CD-ROM-drev: Skuffe-/slotindlæsning
 Skærm: 1280 x 1024

Windows Driving Recorder Player:



Sæt den medfølgende cd til Driving Recorder Player i cd-drevet, og åbn indholdet:

- NBDVR402G - Betjeningsvejledning
Flere sprog er tilgængelige
- NBDVR402G Driving Recorder Player til Windows
- NBDVR402G Driving Recorder Player til Mac

Bemærk:

Betjeningsvejledningen, installationsvejledningen og installationsfilerne kan alle hentes fra Nextbase-webstedet: www.nextbase.co.uk.

Hvis du oplever problemer i løbet af installationen, kan du altid ringe til vores engelsktalende tekniske support på +44 (0) 2920 866429. Telefonerne er åbne: Kl. 9 - 17.30.

DRIVING RECORDER PLAYER TIL WINDOWS (FORTSAT)

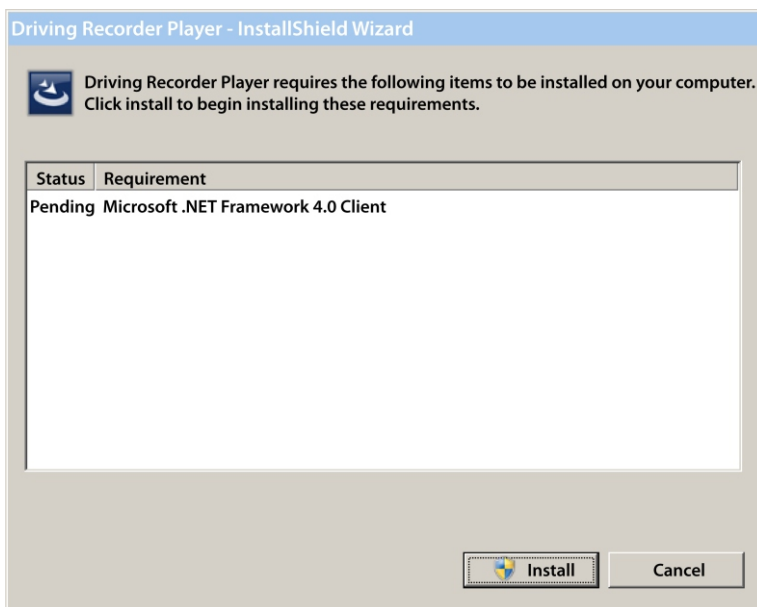
INSTALLATION:

Åbn mappen "NBDVR402G Driving Recorder Player for Windows", og åbn derefter mappen med den relevante version ud fra din foretrukne hastighedsenhed (MPH eller KMH).

Kør "setup.exe". På visse operativsystemer vises der muligvis en sikkerhedsadvarsel. Klik på "RUN" for at fortsætte.

Du skal have "Microsoft.NET Framework 4.0 Client" installeret på din computer for at kunne installere softwaren. Hvis dette ikke er tilfældet, åbnes et vindue, der beder dig om at bekræfte den automatiske installation fra Microsoft, som vist nedenfor.

Dette er normalt, og gør det muligt at køre softwaren til din Driving Recorder Player.



Tryk på "Install" for at fortsætte. Installationen kan tage noget tid. Når "Microsoft.NET Framework 4.0 Client" er installeret, kan du blive bedt om at genstarte din computer, før du kan fortsætte installationen af softwaren til din Driving Player Recorder.

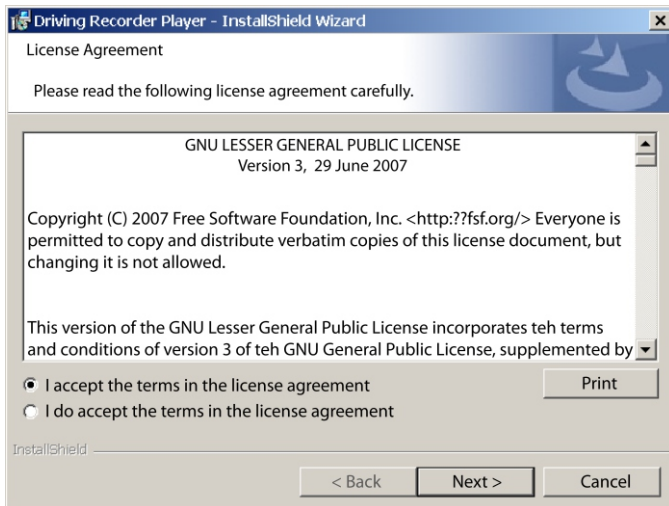
Når installationen af Microsoft.NET Framework er fuldført, startes installationen af Driving Recorder Player.

DRIVING RECORDER PLAYER TIL WINDOWS (FORTSAT)

Hvis du allerede har "Microsoft.NET Framework 4.0 Client" installeret, åbnes vinduet "Welcome to the InstallShield", som vist nedenfor.



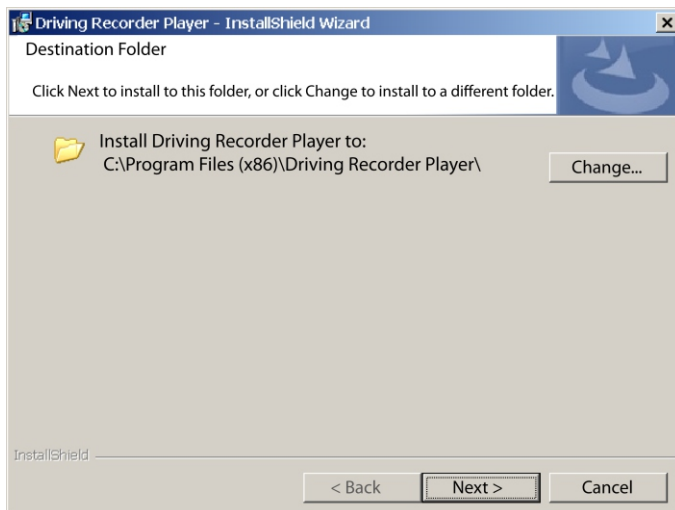
Tryk på "Next" for at fortsætte. Vinduet "License Agreement" åbnes, som vist nedenfor.



Klik på knappen "Accept" og tryk derefter på "Next" for at fortsætte.

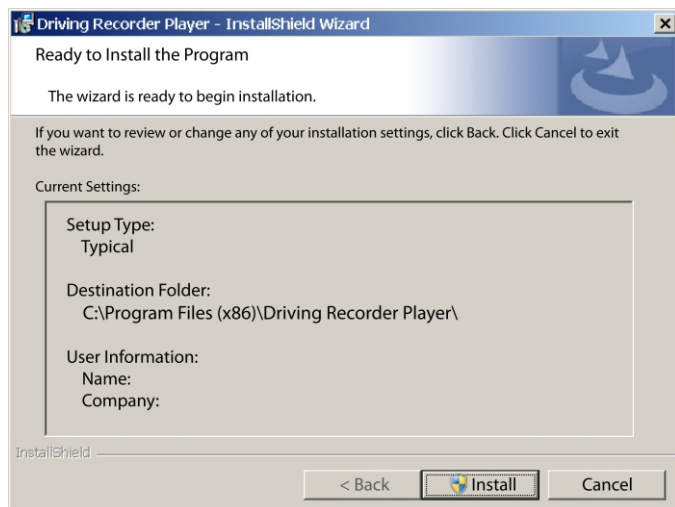
DRIVING RECORDER PLAYER TIL WINDOWS (FORTSAT)

Vinduet "Destination Folder" åbnes som vist nedenfor.



Vælg en destinationsmappe, hvis du ikke ønsker at gemme filerne i standardmappen under Program Files (programfiler).

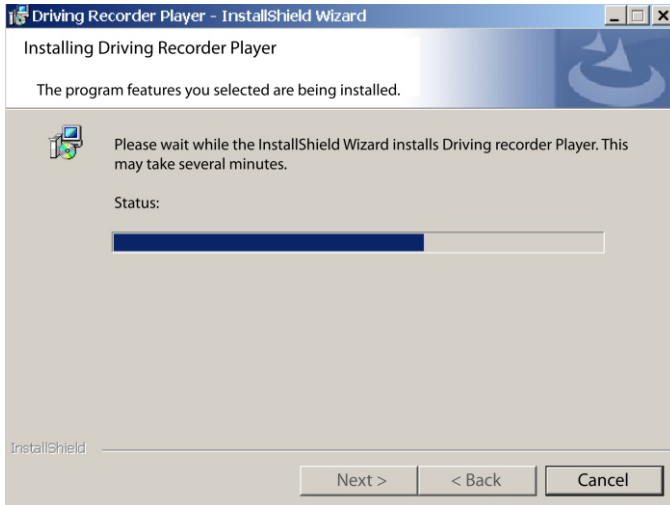
Tryk på "Next" for at fortsætte. Vinduet "Ready to Install the Program" åbnes, som vist nedenfor.



Tryk på "Install" for at begynde installationen.

DRIVING RECORDER PLAYER TIL WINDOWS (FORTSAT)

Vinduet "Installing Driving Recorder Player" åbnes. Statusvinduet vises på skærmen under installationen, som vist nedenfor.



Når installationen er fuldført, åbnes vinduet "InstallShield Wizard Completed", som vist nedenfor.



Installationen er nu fuldført. Tryk på "Finish" for at lukke vinduet InstallShield Wizard.

Ikonet Driving Recorder Player er nu tilgængeligt på dit skrivebord.

Bemærk:

- Yderligere/andre trin kan kræves ved visse operativsystemer.
- Visse antivirusprogrammer kan opfatte installationen af softwaren som en trussel. Dette er normalt og er ikke et problem. Slå antivirusprogrammet fra eller vælg at tillade, at installationen fortsættes.

DRIVING RECORDER PLAYER TIL WINDOWS (FORTSAT)

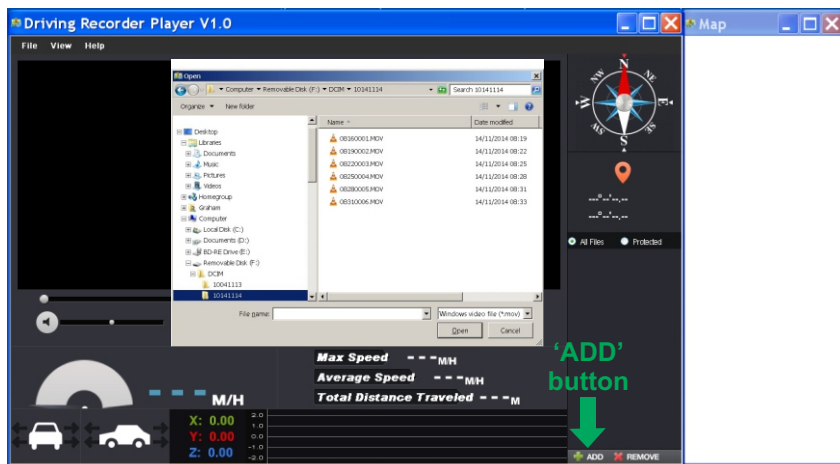
BRUG AF DRIVING RECORDER PLAYER:

Slut in-CAR CAM-enheden til din computer ved hjælp af det medfølgende USB-kabel, og vælg Opbevaring af data ved at trykke på OK på in-CAR CAM-enheden.

Fjern alternativt MicroSD-kortet fra din in-CAR CAM-enhed, og brug en egnet MicroSD-adapter til at sætte kortet direkte i kortlæseren på din computer.

Luk alle pop-op-meddelelser og/eller medieafspillere, som åbnes, når computeren registrerer video eller fotos på et hukommelseskort. Åbn Driving Recorder Player-softwaren ved hjælp af genvejen på dit skrivebord.

Du kan tilføje videoer, der skal vises med Driving Recorder Player, ved at klikke på knappen "+ ADD" i det nederste højre hjørne af hovedvinduet i Driving Recorder Player. Dette åbner et nyt vindue, hvor du kan finde de ønskede videofiler. Se billedet nedenfor.



Tryk på OK, når du har fundet og fremhævet den ønskede mappe. F.eks.: Flytbar disk (F:) - DCIM - 10141114. Fremhæv herefter de ønskede optagelser med videoklip, og klik på "Open". Dette vil føje de valgte filer til fillisten i Driving Recorder Player.

Det er samme princip ved tilslutning af DVR via USB-kablet (se Opbevaring af data på side 19) eller isættelse af hukommelseskortet direkte i kortlæseren på din computer.

Den eneste forskel er, at hukommelseskortet vises som: SD (D:) i bibliotekslisten.

Afspilning:

Klik på en fil i vinduet med fillisten for at starte afspilning. Brug afspillerens knapper under afspilning til at: pause/afspille, gå frem og gå tilbage.

Bemærk:

- Afspilning via USB-kablet kan medføre, at afspilningen hopper/fryser som følge af hastigheden, hvormed data overføres. Det anbefales, at filerne vises direkte fra din computers kortlæser. Hvis du ikke har en kortlæser tilgængelig, skal du kopiere filerne fra in-CAR CAM-enheden til din computer og herefter afspille dem fra computeren.
- Ældre Windows-operativsystemer kan kræve yderligere installation af codec-software til video for at aktivere videoafspilning.

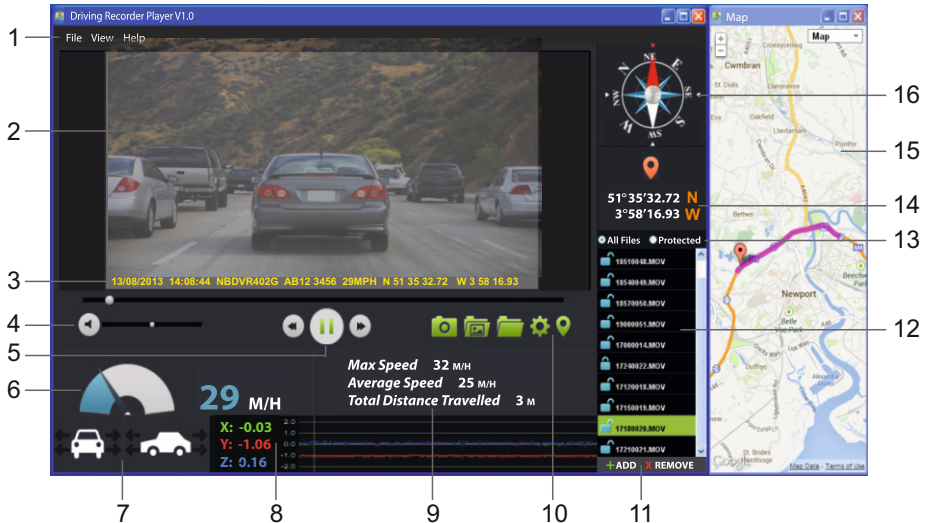
Besøg <http://www.nextbase.co.uk> for at downloade "PC Codec Pack (PC version)".

Filen indeholder også installationsvejledningen.

DRIVING RECORDER PLAYER TIL WINDOWS (FORTSAT)

FUNKTIONER OG KNAPPER

Oversigten nedenfor forklarer de forskellige oplysninger, der vises i Driving Recorder Player, når der anvendes en Windows-plattform.



1. Afspillerens indstillinger

File: Gennemse filer og skift indstilling for enhed for hastighed og sprog.
 Vis: Åbn/luk mappevinduet.
 Hjælp: Afspillerversion.

2. Vinduet Afspilning for en valgt videofil

Vi aktuelle video. Dobbeltklik i toppen af vinduet for at vise fuld skærm.

3. Stempel for dato/tidspunkt/model/køretøjsregistrering/hastighed/GPS-koordinater

Data gemt på fil med optagelser. Dette indhold kan variere afhængig af iN-CAR CAM-enhedens indstillinger og GPS-signalets tilgængelighed under optagelse.

4. Lydstyrke

Juster lydstyrken ved afspilning.

5. Kontrolknapper til videoafspilning

Afspil/pause, hurtigt frem og spol aktuelle fil tilbage. Denne funktion er ikke tilgængelig på Windows XP.

6. Visning af hastighed

Viser den aktuelle hastighed.

7. Visning af G Force

Viser retning af G-kraften på køretøjet.

8. Data for G-sensor

Viser data optaget af G-sensoren på tværs af de tre akser.
 X = venstre/højre, Y = op/ned og Z = acceleration og deacceleration.

DRIVING RECORDER PLAYER TIL WINDOWS (FORTSAT)

9. Statistik for tur

Viser maksimale hastighed, gennemsnitshastighed og kørte distance i alt.

10. Knapper i Driving Recorder Player



Skærmoftagelse. Dette opretter et enkelt billede for hver billedramme, der ses i afspilningsvinduet.



Åbn mappen Skærmoftagelse.



Gennemse filer på din computer.



Åbn vinduet Indstillinger. Justerer sprog og enhed for hastighed.



Åbn/luk vinduet Kort.

11. Tilføj/fjern filer

bruges til at tilføje eller fjerne valgte videoer til fillisten.

12. Filliste

Viser videoer aktuelt på fillisten.

13. Vis alle eller beskyttede filer

Vælg, om alle filer skal vises eller kun de beskyttede filer.

14. GPS-koordinater

Viser de aktuelle GPS-koordinater. Er kun tilgængelig, når videoen er optaget, mens der fandtes en satellitforbindelse.

15. Kort

Viser ruten på kortet. Er kun tilgængelig, når videoen er optaget, mens der fandtes en satellitforbindelse.

16. Kompas

Viser den aktuelle retning. Er kun tilgængelig, når videoen er optaget, mens der fandtes en satellitforbindelse.

Bemærk:

- Driving Recorder Player åbnes kun, når der findes en tilgængelig internetforbindelse pga. af Google Maps-funktionen i Windows. Hvis du vil have vist optagede filer, skal du åbne dem med et andet program til videoafspilning, f.eks. QuickTime eller VLC.
- Funktioner og kørsel af Driving Recorder Player kan variere afhængigt af operativsystemet på din computer.
- GPS-data vises kun, hvis der fandtes et GPS-signal under optagelsen.

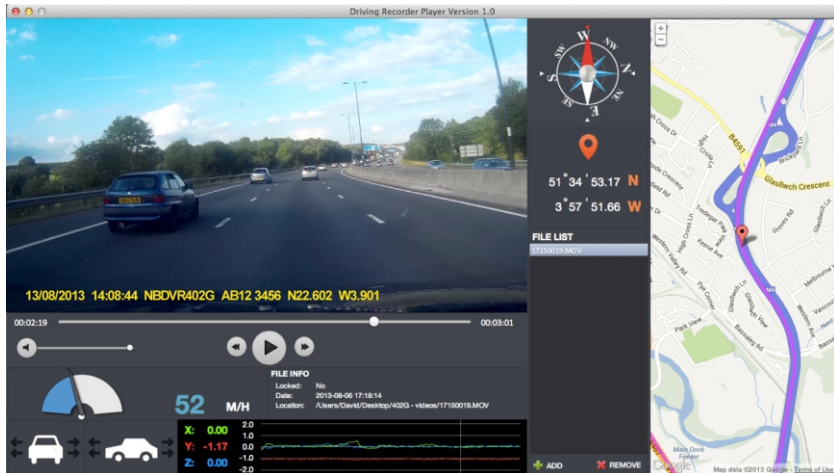
DRIVING RECORDER PLAYER TIL MAC

Dette afsnit fører dig gennem installationen af Driving Recorder Player-softwaren, der er udviklet til visning af optagede filer og tjek af ture/GPS-data (placering og hastighed) og G-sensordata.

MINDSTE SYSTEMKRAV:

OS X 10.3 og højere

Mac Driving Recorder Player:



Sæt den medfølgende cd til Driving Recorder Player i cd-drevet, og åbn indholdet:

- NBDVR402G - Betjeningsvejledning
Flere sprog er tilgængelige
- NBDVR402G Driving Recorder Player til Windows
- NBDVR402G Driving Recorder Player til Mac

Bemærk:

Betjeningsvejledningen, installationsvejledningen og installationsfilerne kan alle hentes fra Nextbase-webstedet: www.nextbase.co.uk.

Hvis du oplever problemer i løbet af installationen, kan du altid ringe til vores engelsktalende tekniske support på +44 (0) 2920 866429. Telefonerne er åbne: Kl. 9 - 17.30.

DRIVING RECORDER PLAYER TIL MAC (FORTSAT)

INSTALLATION

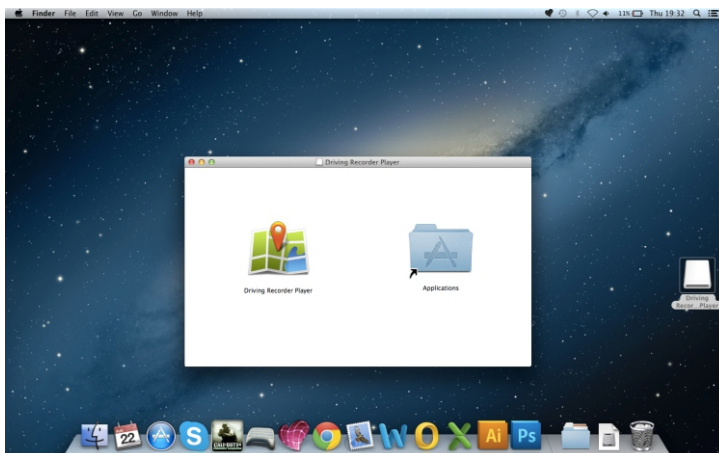
Åbn mappen "NBDVR402G Driving Recorder Player for Mac", og åbn derefter mappen med den relevante version ud fra din foretrukne hastighedsenhed (MPH eller KMH).

Kør .dmg-filen "Driving Recorder Player for MAC". Dette placerer enheden "Driving Recorder Player" på dit skrivebord, som vist nedenfor.



Du kan også vælge at åbne mappen "Downloads" på din Mac, når softwaren til Driving Recorder Player er hentet fra Nextbase-webstedet. Softwaren gemmes som en komprimeret (.zip) mappe. Du kan nemt finde et gratis program til åbning af de pakkede filer, f.eks. "The Unarchiver" i Mac App Store. Når .zip-mappen er pakket ud, kan du se hele indholdet i din mappe med downloads. Åbn mappen, og kørs .dmg-filen "Driving Recorder Player for MAC".

Åbn enheden på dit skrivebord ved enten at dobbeltklikke eller højreklikke på ikonet og derefter vælge Åbn og højreklikke igen. Dette åbner enhedsvinduet, som vist nedenfor.



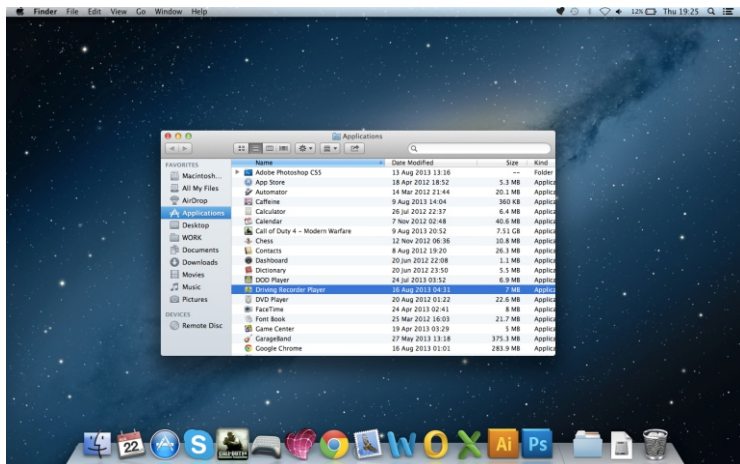
Træk Driving Recorder Player til mappen Applications (Programmer). Der høres en lyd, som bekræfter, at programmet er installeret.

DRIVING RECORDER PLAYER TIL MAC (FORTSAT)

Enheden Driving Recorder Player kan nu skubbes ud. Højreklik og vælg Eject "Driving Recorder Player", og højreklik én gang til. Se billedet nedenfor.



"Driving Recorder Player" kan også ses i Applications List (programlisten). Se nedenfor.



Du kan også vælge her at trække en kopi til dit skrivebord. Den kan derefter benyttes som en skrivebordsgenvej eller placeres på din Dock.

DRIVING RECORDER PLAYER TIL MAC (FORTSAT)

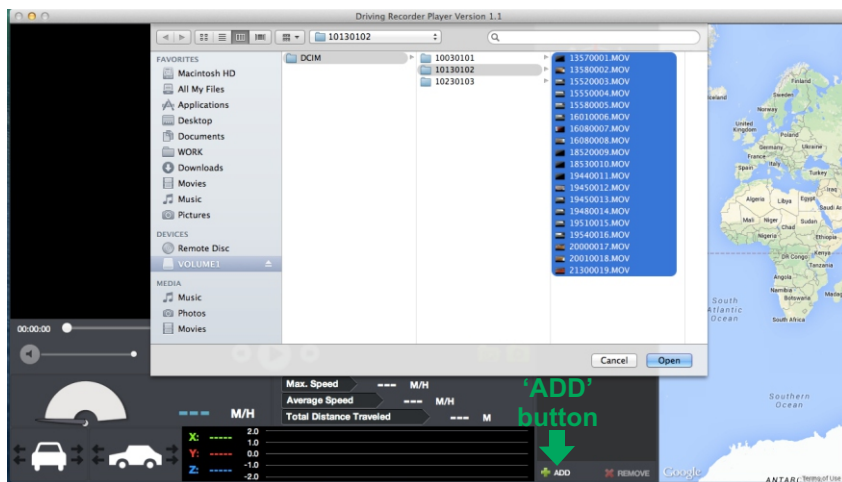
BRUG AF DRIVING RECORDER PLAYER:

Slut iN-CAR CAM-enheden til din Mac ved hjælp af det medfølgende USB-kabel, og vælg Opbevaring af data ved at trykke på OK på iN-CAR CAM-enheden.

Fjern alternativt MicroSD-kortet fra din iN-CAR CAM-enhed, og brug en egnet MicroSD-adapter til at sætte kortet direkte i kortlæseren på din Mac.

Luk alle pop-op-meddelelser og/eller medieafspillere, som åbnes, når computeren registrerer video eller fotos på et hukommelseskort. Åbn Driving Recorder Player-softwaren ved hjælp af genvejen på dit skrivebord.

Du kan tilføje videoer, der skal vises med Driving Recorder Player, ved at klikke på knappen "+ ADD" i det nederste højre hjørne af hovedvinduet i Driving Recorder Player. Dette åbner et nyt vindue, hvor du kan finde de ønskede videofiler. Se billedet nedenfor.



Tryk på OK, når du har fundet og fremhævet den ønskede mappe. F.eks.:

VOLUME1 - DCIM - 10130102. Fremhæv herefter de ønskede optagelser med videoklip, og klik på "Open". Dette vil føje de valgte filer til fillisten i Driving Recorder Player.

Det er samme princip ved tilslutning af DVR via USB-kablet (se Opbevaring af data på side 19) eller isættelse af hukommelseskortet direkte i kortlæseren på din computer (ved hjælp af en egnet MicroSD-adapter).

Afspilning:

Klik på en fil i vinduet med fillisten for at starte afspilning. Brug afspillerens knapper under afspilning til at: pause/afspille, gå frem og gå tilbage.

Bemærk:

- Afspilning via USB-kablet kan medføre, at afspilningen hopper/fryser som følge af hastigheden, hvormed data overføres. Det anbefales, at filerne vises direkte fra din Mac kortlæser. Hvis du ikke har en kortlæser tilgængelig, skal du kopiere filerne fra iN-CAR CAM-enheden til din computer og herefter afspille dem fra computeren.

DRIVING RECORDER PLAYER TIL MAC (FORTSAT)

FUNKTIONER OG KNAPPER

Oversigten nedenfor forklarer de forskellige oplysninger, der vises i Driving Recorder Player, når der anvendes en MAC-plattform.



1. **Vinduet Afspilning for en valgt videofil**
Vis aktuelle video.
2. **Stempel for dato/tidspunkt/model/køretøjsregistrering/hastighed/GPS-koordinater**
Data gemt på fil med optagelser. Dette indhold kan variere afhængig af iN-CAR CAM-enhedens indstillinger og GPS-signalet.
3. **Lydstyrke**
Justér lydstyrken ved afspilning.
4. **Kontrolknapper til videoafspilning**
Afspil/Pause, hurtig frem og spol aktuelle fil tilbage.
5. **Visning af hastighed**
Viser den aktuelle hastighed.
6. **Visning af G Force**
Viser retning af G-kraften på køretøjet.
7. **Data for G-sensor**
Viser data optaget af G-sensoren på tværs af de tre akser.
X = venstre/højre, Y = op/ned og Z = acceleration og deacceleration.
8. **Filoplysninger**
Viser de aktuelle filoplysninger.
9. **Tilføj/fjern filer**
Gennemse filer på din computer, tilføj/fjern valgte videoer til og fra fillisten.


DRIVING RECORDER PLAYER TIL MAC (FORTSAT)



10. Filliste

Viser videoer aktuelt på fillisten.

11. Skærmoptagelse

 Skærmoptagelse. Dette opretter et enkelt billede for hver billedramme i afspilningsvinduet.

 Åbn mappen Skærmoptagelse for at få vist billeder.

12. GPS-koordinater

Viser de aktuelle GPS-koordinater. Er kun tilgængelig, når videoen er optaget, mens der fandtes en satellitforbindelse.

13. Kort

Viser ruten på kortet. Er kun tilgængelig, når videoen er optaget, mens der fandtes en satellitforbindelse.

14. Kompas

Viser den aktuelle retning. Er kun tilgængelig, når videoen er optaget, mens der fandtes en satellitforbindelse.

Bemærk:

- Driving Recorder Player åbner kun kortvisningen, når der findes en tilgængelig internetforbindelse.
- Funktioner og kørsel af Driving Recorder Player kan variere afhængigt af operativsystemet på din computer.
- GPS-data vises kun, hvis der fandtes et GPS-signal under optagelsen.

FEJLFINDING

PROBLEM	LØSNING
Videobilledet er uklart.	Fjern objektivets beskyttelseshætte, rengør objektivet, og rengør forruden!
Jeg kan ikke indsætte Micro SD-kortet.	Micro SD-kort er meget små og skal behandles forsigtigt. Flugt kortet med diagrammet vist på enheden, og indsæt kortet, indtil der mærkes en let fjedermodstand. Du skal nu trykke på kortet med en fingernegl, indtil du hører og kan mærke det låser på plads. Slip og kortet forbliver i enheden. Brug kanten af en lille mønt, hvis du har problemer.
Jeg kan ikke fjerne Micro SD-kortet.	Når kortet er sat i, skal du skubbe det en anelse mere indad med en fingernegl, indtil du hører og mærker det frigøres. Brug kanten af en lille mønt, hvis du har problemer. Slip og kortet springer ud, så du kan få fat i det.
Videofiler kan ikke afspilles.	Videofilerne fra iN CAR CAM-enheden er i MOV-format og er muligvis ikke kompatible med din computer, uden der installeres egnet software til afspilning. Installér den medfølgende Driver Recorder Player-software og de ekstra Codec-filer, hvis dette er nødvendigt.
Afspilning af videofil hopper.	Tag SD-kortet ud, og formatér det igen for at fjerne utilknyttede filer. Den bedste optagelse opnås med et SD-kort af kategori 10-typen (30 MB/s). SD-kort på 8-32 GB anbefales. Den medfølgende Driver Recorder Player Playback anbefales som software til afspilning af videofiler. Den anvendte computer kan muligvis ikke udføre afspilningen. Prøv med en anden computer. Kopier videofilerne til PC/Mac til afspilning. Det anbefales ikke at bruge iN-CAR CAM-enheden som en kortlæser via USB-kablet til afspilningsformål.
Afspilning på Driver Recorder Player hopper.	Codec-filerne på din computer er muligvis ikke kompatibel eller af nyeste udgave. Download de nyeste Codec-files fra: http://www.nextbase.co.uk
Lyden er ikke synkroniseret med video under afspilning.	Codec-filerne på din computer er muligvis ikke kompatibel eller af nyeste udgave. Download de nyeste Codec-files fra: http://www.nextbase.co.uk
Video er uden lyd.	Kontrollér, om indstillingen "Record Audio" er slået TIL i menuen Video.
Foto er uklart.	Hold kameraet stille, mens fotoet tages. Vær opmærksom på, at når lukkelyden høres, går der ca. 1 sekund, før fotoet tages.
Jeg kan kun optage få minutters video på mit Micro SD-kort.	Skift optagelsens størrelse (funktionen Optagelsesløkke) til en mindre størrelse. Brug et større Micro SD-kort. Maks. 32 GB.

FEJLFINDING (CONTD.)

PROBLEM	LØSNING
Funktionen Opbevaring af data eller PC-kamera fungerer ikke.	Funktionen Opbevaring af data virker både på Windows og Mac, men pc-kameraet er kun kompatibelt med Windows. Genstart computeren, som krævet for korrekt indlæsning af den nødvendige driver. Frakobl og tilslut In-CAR CAM-enheden igen. Kontakt NEXTBASE for at få den krævede driver.
Sugekoppen sidder ikke ordentligt fast på ruden.	Se efter, om den beskyttende plastik er fjernet fra sugefloden. Gør sugekoppen lidt fugtig, før den fastgøres på forruden. Kontrollér, at grebet er skubbet helt ind mod forruden. Kontrollér, at glasset er jævnt og rent. Undlad at montere på glas, som er ujævnt eller påført maling o.lign. Sæt godt fast på glasset, og skub grebet helt i bund.
Min iN-CAR CAM-enhed slukker af sig selv efter et stykke tid.	Enten er batteriet løbet tør for strøm, eller der tilføres ikke strøm til iN-CAR CAM-enheden, og tiden til automatisk slukning (angives i menuen SETUP) er udløst.
Der er ikke strøm på min iN-CAR CAM-enhed, men det fungerer på min computer.	Kablet til cigarettænderstikket virker ikke. Kontrollér sikringen i køretøjets strømstik. Sikring til udskiftning = 2 A 20 mm type. Hvis sikringen er springet, skal strømkablet undersøges for skader, der kan have fået sikringen til at springe.
SD-kortet i min iN-CAR CAM-enhed kan ikke læses.	Brug et SD-kort af en velkendt mærke og god kvalitet på mellem 4 GB og 32 GB, og formatér kortet fra menuen SETUP i iN-CAR CAM-enheden.
Jeg kan ikke slette filer på mit SD-kort fra iN-CAR CAM-enheden.	Kontrollér, om de pågældende filer er "beskyttet". Følg vejledningen til at fjerne beskyttelsen, hvis dette er tilfældet.
Skærmen bliver tom, efter et par minutters brug af iN-CAR CAM-enheden.	Pauseskærmen er sat til TIL. Skift indstillingen til FRA, hvis nødvendigt. Standardindstillingen er FRA.
Skærmen viser teksten "Cluster size wrong. Please format SD card".	SD-kortet er blevet formateret på en anden enhed, og klyngestørrelsen er ikke kompatibel. Brug MENU, SETUP til at formatere SD-kortet igen fra iN-CAR CAM-enheden.
Driving Recorder Player vil ikke åbne.	Med Windows-operativsystemer kræver afspilleren en internetforbindelse for at åbne. Hvis en sådan ikke er tilgængelig, skal der benyttes alternativ software til afspilning, f.eks. QuickTime eller VLC.
Din iN-CAR CAM-enhed kan ikke låse sig fast på en satellit.	Når enheden er tændt, og der er klart udsyn til himmelen fra monteringsstedet, kan det tage op til 10 minutter at finde de tre satellitter, der kræves for at etablere et stabilt signal. Modtagelsen kan også være påvirket af de atmosfæriske forhold, bygninger i omgivelserne, træer, der blokerer himmelen.
Batteriet oplader ikke.	Som beskyttelse mod overopladning, vil batteriet kun blive opladet, når iN-CAR CAM-enheden er tændt.

FEJLFINDING (CONTD.)

PROBLEM	LØSNING
Batteriet holder kun i 30 sekunder.	Batteriet oplades kun, hvis iN-CAR CAM-enheden er tændt. Sæt biladapteren i igen og lad iN-CAR CAM-enheden forblive være tændt. Opladning tager ca. 90 minutter, og fuld opladning angives af en rød LED-lampe.
Batteriet holder kun i 6 minutter.	Dette er normalt. Batteridesignet vil aktivere funktionen til automatisk slukning ved strømtab i bilen. Er ikke beregnet som værende alternativ strømkilde og erstatning for den medfølgende biladapter.
Skærmen viser teksten "Card Error".	SD-kortet kan ikke længere bruges af iN-CAR CAM-enheden. Fjern anvendelige filer ved hjælp af din computer, og udfør derefter "FORMATÉR" på SD-kortet fra menuen SETUP i iN-CAR CAM-enheden.
Skærmen viser teksten "Card Full".	SD-kortet er fyldt helt op, da funktionen Optagelsesløkke er sat til FRA. Sæt funktionen "Loop Recording" til 3 minutter (standard) for at aktivere cyklisk optagelse og automatisk sletning af de gamle filer.
AV-udgangen fra iN-CAR CAM-enheden gengiver kun en brummelyd på mit tv.	Kontrollér, at du har det korrekte AV-kabel. Brug et 3,5 mm stereojackstik, hvor spidsen er videosignalet og ringen er lydsignalet.
Jeg har aktiveret "motion detection" og kan ikke stoppe med at optage.	Denne iN-CAR CAM-enhed starter med at optage, når der registreres bevægelse. Hvis funktionen skal slukkes, skal iN-CAR CAM-enheden først slukkes, og SD-kortet derefter fjernes for at forhindre, at optagelse aktiveres uden grund. Brug menuen med indstillinger til at slukke for "motion detection".
Når jeg trykker på knappen MENU, sker der ikke noget.	Dette er normalt under optagelse. Stop optagelse, før der trykkes på knappen MENU. Hvis optagelse startes igen, før du kan nå at trykke på MENU, skal du se afsnittet Bevægelsesregistrering ovenfor.
Download af filer fra www.nextbase.co.uk med Google Chrome, medfører en meddelelse om ondsindet software.	Dette er ikke et problem. Gå blot til indstillingerne i Google Chrome, og sluk kortvarigt for beskyttelse mod ondsindet software for at downloade og installere softwaren. Sæt herefter indstillingerne i Google Chrome tilbage, som de var før.
Dato og tidspunkt på min iN-CAR CAM-enhed rettes ikke efter sommertid.	Korrekt. Justér tiden manuelt i menuen SETUP.
Uløste problemer.	Nulstil iN-CAR CAM-enheden til standardindstillingerne fra menuen Opsætning og prøv igen. Hvis problemet ikke løses, kan du ringe til support på (02920) 866429 eller skrive en e-mail til: support@nextbase.co.uk

NOTER

NEXT BASE

www.nextbase.co.uk

